



basic education

Department:
Basic Education
REPUBLIC OF SOUTH AFRICA

SENIORSERTIFIKAAT-EKSAMEN/ NASIONALE SENIORSERTIFIKAAT-EKSAMEN

ONTWERP

(TEORIE)

2019

NASIENRIGLYNE

PUNTE: 100

Hierdie nasienriglyne bestaan uit 22 bladsye.

AFDELING A: ONTWERPGELETTERDHEID**VRAAG 1: 'ONGESIENE' VOORBEELDE****BEANTWOORD ÓF VRAAG 1.1 ÓF VRAAG 1.2.****VRAAG 1 [10 Punte]****1.1 1.1.1 (Ken 8 punte toe)****LYN**

Die gekurfde en golwende lyne in die hare en die vloeistof waaruit die liggaam verrys is 'n voorstelling van intense beweging. ☒ Die lyne is los en amper abstrak en is nie akkuraat gedefinieer nie. ☒ Die informele, toevallige lyne verskaf 'n vrye kwaliteit aan die ontwerp. ☒

TEKSTUUR

Die spiraal lyne op die hare gee voor die growwe krullende tekstuur van die hare. ☒ Die rimpels van die water is voorgestel deur los golwende lyne. ☒ Die gedetailleerde kleinlyntjies op die hande stel voor die growwe, binnetekstuur van die hande. ☒ Die dun swart lyne op die ken gee voor 'n ongeskeerde stoppelbaard. ☒ Daar is ook areas soos die agtergrond en sy gesigsvel wat glad is en hierdie gladde voorkoms trek die besige getekstureerde areas na vore. ☒

KONTRAS

Daar is baie kontraste in die ontwerp wat saamwerk om 'n lewendige, vibrerende effek te skep. Die eenvoudige, plat agtergrond kontrasteer met die gedetailleerde en besige voorgrond. ☒ Die gebruik van komplimentêre kleure, groen en rooi, skep kontras. ☒ Die naaswit kleur op die gesig skep 'n sterk kontras met die swart van die hare. ☒ Die hoekige fatsoen van die neus kontrasteer met die ronde fatsoen van die oë en die oorlelle. ☒

BEWEGING

Die vloeiende eienskap van die vloeistof is beklemtoon deur die lyne wat geskep is deur die liggaam se beweging daarin. ☒ Die kreukels op die moue van die T-hemp verwys na bewegende arms. ☒ Die sig-sag buitelyne van die *Bodicare* bottel gee voor dat die bottel dryf of in die lug sweef. ☒ Die kurwende, 'sweepslag'-lyne wat die bottel omring gee die indruk van vloeiende vloeistof. ☒

1.1.2 **(Ken 2 punte toe)**

Die kop trek heel eerste die aandag oor sy groot grootte ☒ en oor die kleur van die gesig, wat wit en helder uitstaan teen die swart massa van die hare en die bottel. ☒ Dit maak die gesig 'n fokuspunt. ☒ Tweede om te sien, sal die rooi kleur gekombineer met die hande en die biceps wees, omdat die vel se kleur uitstaan van die swart waterige agtergrond. ☒ Die volgende item op die visuele hiërargie, sal die groenliggaam en die agtergrond wat die hele plakkaat verenig, wees. ☒ Kleiner fatsoene soos die klein besige fatsoentjies van die patroon op die T-hemp en die klein houtstokkies wat in die vloeistof dryf, word heel laaste opgemerk. ☒

Krediteer enige ander geldige stellings.

V.1.1 VLAK	KOGNITIEWE VAARDIGHEDE	GEWIGS- TOEKENNING	VRAE	PUNTE (10)
Laer Orde	Onthou, Herroep, Herken	30%	1.1.1	1
	Verstaan, Verduidelik, Beskryf		1.1.1 1.1.2	1 1
Middel Orde	Toepas, Implementeer, Organiseer	40%	1.1.1 1.1.2	3 1
Hoër Orde	Analiseer, Interpreteer	30%	1.1.1	1
	Reflekteer, Beoordeel		1.1.1	1
	Sintetiseer		1.1.1	1

OF

1.2 (Ken 'n maksimum van 2 punte toe per ontwerpelement en term)



LYN:

Die breitegniek van die kledingstuk gee dit 'n linieêre kwaliteit wat die beeldhouagtige, drie-dimensionele vorm definieer. ☒ Sig-sag en gekurfde lyne skep beweging, terwyl die sterk horisontaal van die nekstuk en die onderste gedeelte van die 'kop' dié beweging stabiliseer. ☒

TEKSTUUR:

Die wol lyk sag en snoesig. ☒ Alhoewel dieselfde wol regdeur die ontwerp gebruik is, skep verskillende breitegnieke verskillende getekstureerde tasbare oppervlakke. ☒ Die prominentste breisteke, is regssteek, aweregse steek en riffelsteek. ☒ Die aweregse steek skep 'n heuningkorfpatroon en -tekstuur. ☒

KLEUR:

Die kledingstuk is 'n sagte en kalm monochromatiese, naakte vleeskleur. ☒ Dit is natuurlik en smelt saam met die menslike figuur. ☒ Die kleur kalmeer die besige kwaliteit wat geskep is deur die breisteke en variasie van vorms van die kledingstuk. ☒

VORM:

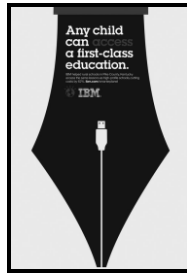
Die kledingstuk bestaan uit lae van 'n variasie van vorms. Die vorms is meestal organies ☒, die bors area suggereer 'n os of 'n ramkop omring met gedraaide horings. ☒ Die bors area kan ook gesien word as 'n skaapkop of die kop van 'n hottentotsgot, verwysend na Afrika. ☒ Die reguit horisontale vorms op die sleutelbeen suggereer die idee van die inspan van 'n os met 'n juk. ☒

FUNKSIE:

Die funksie is gelaai met verskillende betekenisse. As 'n Postmodernistiese kostuum is die hoof funksie beeldhouagtig, wat 'n filosofiese konsep ☒ en mode stelling formuleer. ☒ Die kledingstuk wys duidelik die sterk terugkeer na tradisionele kunshandvlyttegnieke en erfenis. ☒ Deur die insluiting van verwysings na osse, ramshorings, werwels, 'n skaapkop en 'n hottentotsgot, boots die kostuum biomorfiese vorms na en maak gebruik van biomimikrie. ☒ Die kledingstuk volg nie die stelling '*Form follows Function*' nie, omdat dit eerstens 'n beeldhouwerk en dan 'n funksionele kledingstuk is. ☒ Die kledingstuk word 'n 'masker' of kostuum wat die draer verander in 'n ander kreatuur, bv. 'n os of 'n ram met 'n juk.

Krediteer enige ander geldige stellings.

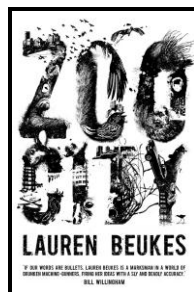
V.1.12 VLAK	KOGNITIEWE VAARDIGHEDE	GEWIGS- TOEKENNING	VRAE	PUNTE (10)
Laer Orde	Onthou, Herroep, Herken	30%	1.2	1
	Verstaan, Verduidelik, Beskryf, Klassifiseer		1.2	2
Middel Orde	Toepas, Implementeer, Organiseer	40%	1.2	4
Hoër Orde	Analiseer, Interpreteer	30%	1.2	1
	Reflekteer, Beoordeel		1.2	1
	Sintetiseer, Regverdig		1.2	1

VRAAG 2: KOMMUNIKASIE DEUR ONTWERP [10 punte]**2.1 (Ken 8 punte toe)****2.1.1 (Ken 2 punte toe)**

Die penpunt van 'n vulpen kan beskou word as 'n simbool van outydse onderrig/onderwys/opvoeding, omdat dit die voorloper van balpuntpenne is. ☒ Dit word gebruik as 'n fokuspunt om die verskil tussen outydse manier en moderne tegnologie gedrewe onderrig te verduidelik. ☒ IBM se 'earth'-logo simboliseer die hele wêreld waarin enige kind toegang tot 1^{ste} klas onderrig kan kry. ☒ Die USB simboliseer moderne tegnologie wat in onderwys gebruik word. ☒

2.1.2 (Ken 2 punte toe)

Die negatiewe ruimte in die penpunt van die vulpen vorm 'n USB. ☒ Die positiewe ruimte van die swart vulpen is baie sterk en dominant. ☒ Die wit koord van die USB-kabel verteenwoordig die negatiewe ruimte waarin die vulpen ink optrek om mee te skryf. ☒ Die wit negatiewe fatsoene van die lettertipe/font beklemtoon die hoofboodskap van die plakkaat. ☒

2.2**2.2.1 (Ken 4 punte toe)**

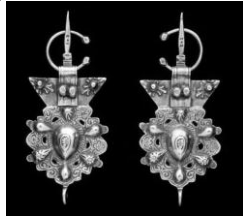
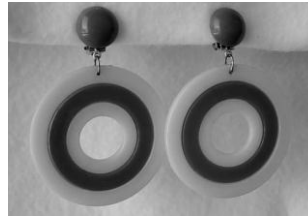
Die getekstureerde kwaliteit van die letters is gevorm met dele van diere en stedelike landskappe. Die veeragtige, harige teksture lyk asof hulle die gebou verwurg. ☒ Die diere lyk asof hulle die stad indring en oorneem. ☒ Elke letter verbreek in diereleggaamsdele en teksture wat kan verwys na die verbrekking van die stad. ☒ Die skreeuende mond en verstrengelde lyne skep 'n onheilspellende, vreemde, chaotiese en surrealistiese stedelike landskap. ☒ Die beeld van die swerm voëls wat van die stad af wegvlieg kan verwys na migrasie en die moontlikheid dat die stad in 'n verlate spookdorp kan verander. ☒ Die beeld bevat elemente van parodie, satire en humor. Laag-op-laag, dubbelsinnige betekenisse is beklemtoon. ☒ Die woord 'jungle city' raak visuele woordspel. ☒

2.2.2 (Ken 2 punte toe)

'n Boekomslag moet die koper lok met 'n treffende ontwerp wat ☒ die inhoud en gevoel van die boek oordra ☒ met gebruik van toepaslike beelde, uitleg, kleur en tipografie. ☒

Krediteer enige ander geldige stellings.

V.2 VLAK	KOGNITIEWE VAARDIGHEDE	GEWIGS- TOEKENNING	VRAE	PUNTE (10)
Laer Orde	Onthou, Herroep, Herken	30%	2.1.1	1
	Verstaan, Verduidelik, Beskryf, Klassifiseer		2.1.2	1
Middel Orde	Toepas, Implementeer, Organiseer	40%	2.1.1	1
			2.1.2	1
Hoër Orde	Analiseer, Vergelyk, Interpreteer	30%	2.2.1	2
	Evalueer, Reflekteer, Beoordeel		2.2.2	1

VRAAG 3 [10 punte]**BEANTWOORD ÓF VRAAG 3.1 ÓF VRAAG 3.2.****3.1 (Ken 10 punte toe)****FIGUUR E****FIGUUR F**

Die **materiaal** wat in FIGUUR E gebruik is, is gegraveerde silwer, met bygevoegde reliëfwerk en met 'n patina afgewerk. ☒ In teenstelling is die oorbelle in FIGUUR F gemaak van gladde en blink Perspex. ☒ Die gebruik van silwer in FIGUUR E maak dat die oorbelle duur en swaar lyk, ☒ terwyl die gesnyde Perspex-velle wat in FIGUUR F gebruik is lig en goedkoop lyk. Die goedkoop kwaliteit word verder beklemtoon met die silwerdraadskakel/*jump ring*. ☒ Die materiaal wat in FIGUUR E gebruik is, is meer duursaam en sal langer hou in vergelyking met die brose aard van die materiaal wat in FIGUUR F gebruik is. ☒

FIGUUR E se voorkoms kry **inspirasie** uit eklektiese antieke Afrika-, Oosterse, Marokkaanse en antieke Grieks-Romeinse style ☒ terwyl FIGUUR F modern voorkom, en heel moontlik deur Pop geïnspireer is, en vir tieners ontwerp is. ☒ Die stuk verteenwoordig 'n kolskyf en kan verwys na die dekoratiewe ikone wat op oorlogsvliegtuie gevind word. ☒ Die gebruik van helder kleure en goedkoop plastiek kan ook aandui dat dit deur kitsch geïnspireer is. ☒ FIGUUR F kon moontlik deur Skandinawiese ontwerp geïnspireer gewees het met die gebruik van nuwe materiaal en die gebruik van warm kleure. ☒

FIGUUR E bly getrou aan sy materiaal en die silwer materiaal is die basiskleur en dit is geskik vir areas wat blink teenoor dié wat dof of patina is. ☒ FIGUUR F gebruik 'n warm kleurskema. ☒ Die ontwerper het sy kleure beperk tot twee geel en een oranje kring(e)/sirkel(s). ☒ Die stuk wat op die oorlel pas, herhaal die oranje kleur en verenig die ontwerp deur kleur. ☒

Die **balans** in FIGUUR E is simmetries omdat die linkerkant 'n spieëlbeeld van die regterkant is. ☒ Dié simmetriese eienskap stabiliseer en verleen orde aan die ontwerp. ☒ In teenstelling, het FIGUUR F 'n radiale balans waar konsentriese sirkels geleidelik groter word na die buitenste rand, ☒ wat ritme en beweging skep. ☒

FIGUUR E gebruik 'n verskeidenheid **fatsoene** wat moontlik simboliese betekenisse het. Die motiewe gebruik, is skildvormig met geometriese patrone, bv. op die silwer is daar vier driehoekige en een ronde fatsoen en 'n onvoltooide sirkel gedruk wat na die silhoeët van 'n moskee kan lyk. ☒ Die res van die oorbel bestaan uit driehoekige fatsoene wat in 'n valletjiesagtige, kantagtige fatsoen verander. ☒ FIGUUR F gebruik slegs ronde fatsoene. ☒ In FIGUUR E is baie van die fatsoene biomorfies en kompleks. ☒ In FIGUUR F is die fatsoene nie so kompleks nie. Die oorbelle bestaan uit konsentriese sirkels met 'n gat

in die middel. ☒

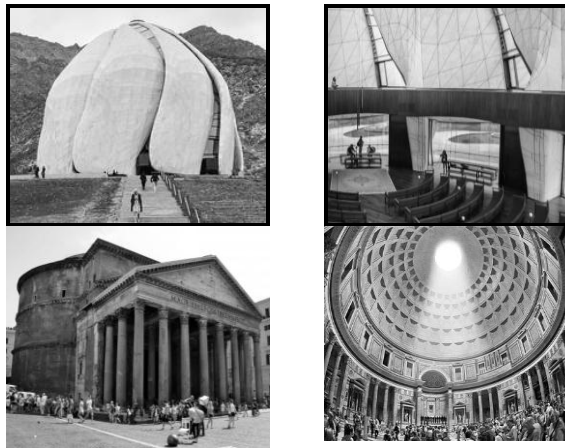
Krediteer enige ander geldige stellings.

LET WEL: 'n Maksimum van SLEGS 3 punte kan toegeken word vir 'n tabelvorm vergelykende antwoord. Gebruik die kognitiewe tabel as 'n riglyn vir jou nasien.

V.3.1 VLAK	KOGNITIEWE VAARDIGHEDE	GEWIGS- TOEKENNING	VRAE	PUNTE (10)
Laer Orde	Onthou, Herroep, Herken	30%	3.1	1
	Verstaan, Verduidelik, Beskryf		3.1	2
Middel Orde	Toepas, Implementeer, Organiseer	40%	3.1	4
Hoër Orde	Analiseer, Vergelyk, Interpretêr	30%	3.1	1
	Evalueer, Reflekteer		3.1	1
	Skep, Sintetiseer		3.1	1

OF

3.2 (Ken 10 punte toe)



Die kontemporêre Bahá'i-tempel, FIGUUR G in Suid-Amerika, Chili, is deur Hariri Pontarini Argitekte ontwerp. Die Bahá'i House of Worship **funksioneer** as 'n plek van aanbidding, dit is toeganklik vir mense van alle gelowe. ☒ Dit is soortgelyk aan die oorspronklike funksie van die Pantheon waar baie gode gedien is, en van waar die woord Pantheon kom, 'n Griekse byvoeglike naamwoord wat 'eer alle gode' beteken. ☒

Hierdie Bahá'i-tempel van lig is 'n geloof wat 'n inklusiewe **beskermheer** insluit. ☒ Dit is 'n sentrum van aanbidding, meditasie en byeenkoms vir al die inwoners van Peñalolén en die hele land, om 'n plek van rustigheid en introspeksie te soek. ☒ Die beskermheer van die Pantheon, ('n baie ouer, historiese ryk gebou), het oor die jare verander. Voorheen was dit 'n panteïstiese Romeinse tempel, dit funksioneer nou as 'n Christelike kerk met 'n Christelike beskermheer. ☒ Bahá'i-tempels is sonder ritueel of geestelikes, ikone of beelde; hulle is ontwerp om 'n ideaal van universele aanbidding te reflekteer, waar vrouens, mans en kinders gelykwaardig bymekaar kan kom. ☒

Die Bahá'í-tempel in FIGUUR G is 'n gekoepelde, glimmende **struktuur** wat die vloeiende landskapuitleg van die Andes weergee, terwyl dit voorkom asof dit 30 meter bokant die aarde dryf. ☑ Die Pantheon-gebou is soortgelyk aan die Bahá'í-tempel; 'n reghoekige *vestibule* (voorportaal) verbind die voorportaal met die rotunda (gebou) onder 'n gekassetteerde betonkoepel, met 'n sentrale ronde venster (uculus) na die lug is.☑ Net soos die Pantheon het die Bahá'í-tempel ook 'n sentrale ronde venster by die toppunt van die koepel, waardeur besoekers 'n betowerende oordra van lig sal ervaar.☑ Die uculus van die Pantheon is 7,8 meter in deursnee; dit is die enigste bron van lig en dien ook as 'n verkoelings- en ventilasiemetode. Soms val reën daardeur, maar die vloer is skuins en dreineer die water as dit dalk op die vloer val. ☑ in praktyk gebeur dit selde dat dit by die koepel inreën. Oopheid en deursigtigheid is fundamenteel aan beide die struktuur terrein van die Bahá'í-tempel, terwyl die Pantheon in 'n beboude ingeslote gebied geleë is. ☑ Die Bahá'í plek van aanbidding kan deur nege ingange, wat op geregleerde afstande rondom die koepelstruktuur geplaas is, betree word terwyl kronkelende paadjies besoekers op stapmeditasies neem deur die skuins landskap. Die Pantheon, aan die ander kant, het slegs een ingang.☑

Die **argitektoniese innovering** van FIGUUR H, die Pantheon, bly onverbeterlik. Amper twee duisend jaar nadat dit gebou was, bly die Pantheon se koepel die wêreld se grootste ongewapende betonkoepel.☑ Die Pantheon het perfekte proporsie, die hoogte daarvan tot by die ronde venster en die deursnee van die binnesirkel is dieselfde, 43,40 m.☑ Die massiewe gewig van die groot koepel is een van die grootste argitektoniese innovasies. Romeinse ingenieurs het die koepel soveel as moontlik ligter gemaak; hulle het nie slegs die dikte toenemend verminder nie, die materiaal wat in die boonste gedeelte van die koepel gebruik is, is ligter met interne spasies binne in die koepel se mure.☑ Die gekassetteerde betonkoepel in situ gegiet; die beton is in vorms gegiet wat moontlik op tydelike steierwerk gemonteer is. Die vermindering van die dikte het die effek dat alhoewel die interieur van die plafon sferies is, die buitekant effens 'plat' is.☑ Die argitekthe van die Bahá'í-tempel was net so innoverend deurdat hulle 'n konstruksiestelsel moes ontwerp om die skulpturale gebou te konstrueer deur masjiën-tot-masjiënvervaardiging te gebruik om hoogs onreëlmatige, organiese fatsoene met glas te skep.☑ Dit het nege enorme glasskerms wat 'n oop en toeganklike aanbiddingsruimte raam wat tot 600 besoekers kan akkommodeer. ☑

Die presiese samestelling van die **boumateriaal** vir die koepel van die Pantheon, FIGUUR H, bly steeds 'n geheim, maar dit kom voor asof dit struktureel met hedendaagse beton vergelyk kan word.☑ In vergelyking met die soliedheid van die Pantheon se beton, is die materiaal wat vir die buitekant van die Bahá'í-tempel gebruik is, deurskynende gesmelte glas wat lyk soos die patroon van sneeuvlokkiekristalle. ☑ Die binnekant is van deursigtige Portugese marmer terwyl die Pantheon se binnekant van Italiaanse marmer is. ☑

Krediet moet gegee word vir enige ander geldige stellings of 'n vergelyking van 'n klassieke en kontemporêre gebou wat die kandidaat bestudeer het.

LET WEL: 'n Maksimum van SLEGS 3 punte mag toegeken word vir 'n tabelvorm vergelykende antwoord. Gebruik die kognitiewe tabel as 'n riglyn vir jou nasienwerk.

V.3.2 VLAK	KOGNITIEWE VAARDIGHEDE	GEWIGS- TOEKENNING	VRAE	PUNTE (10)
Laer Orde	Onthou, Herroep, Herken	30%	3.2	1
	Verstaan, Verduidelik, Beskryf, Klassifiseer		3.2	2
Middel Orde	Toepas, Implementeer, Organiseer	40%	3.2	4
Hoër Orde	Analiseer, Vergelyk, Interpreteer	30%	3.2	1
	Evalueer, Reflekteer		3.2	1
	Skep, Sintetiseer, Regverdig		3.2	1

TOTAAL AFDELING A: 30

AFDELING B: ONTWERPGESKIEDENIS**VRAAG 4 [30 punte]****4.1 (Ken 20 punte toe)**

(Ken 10 punte vir elke beweging toe. Neem kennis dat net een punt toegeken word vir die naam van 'n ontwerper en produk van elke beweging. Gebruik die kognitiewe tabel as 'n riglyn vir jou nasienwerk.)

DE STIJL

Die ontwerpe van die De Stijl-beweging weerspieël presies die **'Less is More'**-benadering. Dit kan in hulle **doelstelling** om die skep van 'n nuwe realiteit, gebaseer op uiterse eenvoud en abstraksie, gesien word. ☒ Realiteit is gestroop van enige individuele eienskappe en oppervlakdetail om 'minder' (*less*) te word en om bloot te lê wat hulle as die onderliggende essensie, m.a.w. die reguit vertikale en horisontale lyn, die vierkant en reghoek, die drie primêre kleure en die neutrale kleure, beskou. ☒ Die 'essensie' van De Stijl-kuns lê in '*less*'/minder eerder as '*more*'/meer. De Stijl-kunstenaars het ook 'n perfekte balans tussen teenoorgesteldes ten doel gehad, bv. – die balansering van die horisontale lyn met die vertikale lyn en swart met wit.☒

Die Kubiste se belangstelling in die vereenvoudiging en besnoeiing van die natuur tot geometriese fasette, het De Stijl **beïnvloed**. ☒ De Stijl se abstraksie is 'n direkte gevolg van die Kubiste se belangstelling in abstraksie en hulle beklemtoning van die platheid van die prentvlak. ☒ Die Hollandse tradisie van logika, duidelikheid, erns en wiskundige orde is nog 'n invloed op De Stijl, asook Mondrian se belangstelling in teosofie ('n geestelike/spirituele filosofie wat die balans tussen teenoorgesteldes ondersoek). ☒

Algemene **eienskappe** van De Stijl is die gebruik van minimale elemente, m.a.w. die vertikale en horisontale reguitlyn, die reghoek en vierkant, die drie primêre kleure (rooi, blou en geel) en die neutrale kleure (swart, grys en wit). ☒ Hierdie eienskappe dra almal by om orde, rasionaliteit, balans en 'n koue, masjienagtige gevoel oor te dra. ☒



Die **'Rooi en Blou Leunstoel'** deur **Gerrit Rietveld** ☒ is 'n goeie voorbeeld van De Stijl-ontwerp en van die '*less is more*'-filosofie. Dit is 'n baie eenvoudige struktuur wat slegs uit reguitlyne en geometriese, reghoekige fatsoene bestaan. ☒ Geen oppervlakdetail, tekstuur of versiering is sigbaar nie. Die '*mooi*' lê in die eenvoudige, skoon struktuur en die perfekte balans van die elemente. ☒

POSTMODERNISME

Die Postmoderne ontwerper, Venturi, het die frase '*Less is Bore*' eerste gebruik. ☒ Postmodernisme is 'n reaksie op die onpersoonlike, koue, masjienagtige aard van Modernisme en hul behoefte om 'n suiwer, universele styl te soek. ☒ Postmoderne ontwerpers se **doel** was om die outoritarisme van Modernisme met

individualisme te vervang. ☑ Hulle wou ontwerpe skep om menslike behoeftes te bevredig – wat verstaan en waardeer kon word deur die algemene publiek en wat nie elitis soos dié Moderniste was nie. ☑ Daarom het hulle elemente uit vorige style weerspieël, dubbelsinnigheid gebruik en dekorasie en kleur teruggebring. ☑ Dit is duidelik 'n *'more'* eerder as 'n *'less'* benadering.

Postmodernisme is deur Griekse en Romeinse argitektoniese style, sowel as deur aspekte van Modernisme **beïnvloed**. ☑ Hulle ontwerpe weerspieël ook die invloed van die *Anti-Design/Teen-Ontwerpbeweging* van die 1960's in Italië wat die werk van groepe, soos die Memphis Studio, Archizoom en Super Studio, insluit. ☑ Hulle gebruik van eklektiese bronne as inspirasie en hul kombinasie van goedkoop en duursame materiaal en populêre en hoë kultuur, het aanklank gevind by die Postmoderniste se geloof van *multi-layering/laag-op-laag*. ☑ Die eienaardige en kleurvolle ontwerpe van die *Anti-Design/Teen-Ontwerpbeweging* het 'n *'more'*/meer eerder as 'n *'less'*/minder vertoon.

Postmodernistiese ontwerpe is eklekties wat 'n gebrek aan samehangendheid tot gevolg het. ☑ Ander tipiese **eienskappe** is hul gebruik van ornamentasie, kleur, distorsie, kitsch, humor en ironie wat lewendige, besige ontwerpe skep wat heeltemal teen die *'less is more'* benadering is. ☑ Moderne tegnieke, materiaal en vorms/fatsoene (bv. glad, masjienagtig, geometriese staalvorms is met hout, geronde boogvorms gekombineer). ☑

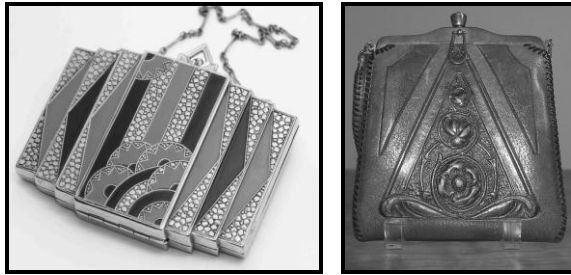


'n Goeie voorbeeld van Postmodernisme is die **Piazza d' Italia** deur **Moore en Perez** argitekte. ☑ Hierdie gebou is ontwerp om die groot Italiaanse gemeenskap in die gebied te eer. Die struktuur is deur Rome se argitektuur geïnspireer m.b.t. bv. die gebruik van pilare van die verskillende ordes. ☑ Die gebruik van helder, moderne kleure en neonligte saam met hierdie ordes ondermyn die eenvoud en orde van Romeinse style en skep onverwagse en prettige kontras. ☑ Dekoratiwe detail is oral te sien wat bewys dat die argitekte van die gebou geglo het dat *'less'*/minder is *'boring'*/vervelig. Die gebou is kompleks en *multi-layered/laag-op-laag*. ☑

Krediteer enige ander geldige stellings.

V.4.1 VLAK	KOGNITIEWE VAARDIGHEDE	GEWIGS- TOEKENNING	VRAE	PUNTE (20)
Laer Orde	Onthou, Herroep, Herken, Noem	30%	4.1	2
	Verstaan, Verduidelik, Beskryf, Klassifiseer		4.1	4
Middel Orde	Toepas, Implementeer, Organiseer	40%	4.1	8
Hoër Orde	Analiseer, Vergelyk, Interpreteer	30%	4.1	2
	Evalueer, Reflekteer		4.1	1
	Skep, Sintetiseer, Regverdig		4.1	3

4.2 (Ken 10 punte toe)



Die ligpers sig-sag- of driehoekige fatsoene op die Art Deco-handsak in FIGUUR I toon die **invloed** van Kubistiese en Konstruktivistiese vereenvoudiging, abstraksie en 'geometrifikasie'. ☑ In teenstelling daarmee kan die Kuns- en Kunsvlyt-tydperk se gebruik van organiese fatsoene, beïnvloed deur die natuur, gesien word in die handsak in FIGUUR J se natuurlike vorm en algemene kromlynige patrone. ☑ Die gebruik van abstrakte, vereenvoudigde, geometriese fatsoene in die Art Deco-handsak toon die invloed van die masjientydperk, maar die Kuns- en Kunsvlyt-handsak toon die beweging se afkeer aan die masjien en massaproduksie en hul terugkeer na hoë gehalte handproduksietegniese. ☑

Die gebruik van **tekstuur** in FIGUUR I is lewendig en gevarieerd en is in teenstelling met die knopperige silwer tekstuur met gladde emaljeplekke wat tipies van Art Deco-ontwerpe is. ☑ Daarenteen is die Kuns- en Kunsvlyt-handsak meer tasbaar met rustige plekke sonder patrone wat die ontwerp oorheers. Die tekstuur in FIGUUR J is werklik omdat dit 'n reliëftekstuur is. ☑ Die natuurlike leertekstuur van die Kuns- en Kunsvlyt-handsak weerspieël die behoefte aan die gebruik van natuurlike materiaal sover as moontlik. Bewerkte stingels en blomme is gebosseleer op sekere dele van die handsak. ☑

Die **lyne** in die Art Deco-handsak is meestal reguit en skoon, tipies van Art Deco se masjienagtige styl, terwyl die geboë lyne wat stingels en blomme omlin, tipies van Kuns- en Kunsvlytwerk is. ☑ Die sig-sagvorme gevorm deur die herhaalde driehoeke in die Art Deco-handsak skep 'n dinamiese oppervlakpatroon wat aan jazz-musiek laat dink. ☑ Die gebruik van lyn om minimale dekorasie te skep in FIGUUR J weerspieël die wens van die Kuns- en Kunsvlyt-tydperk om 'n alternatief te verskaf vir die vitterige, oordadig versierde, massa-geproduseerde goedere van hierdie tydperk. ☑

Die twee kante van die Art Deco-handsak is simmetries maar die middelste gedeelte vorm 'n asimmetriese **balans** omdat die blommotiewe die regterhoek domineer. ☑ Dit maak die ontwerp meer interessant. Aan die ander kant, is die Kuns- en Kunsvlyt-handsak heeltemal simmetries – hierdie formele uitleg is tipies van Kuns- en Kunsvlyt-ontwerpe. ☑

Die Art Deco-handsak gebruik 'n helder, ligte pers kleur wat kontrasteer met swart en silwer om 'n dekoratiewe, jazzagtig patroon te skep. ☑ Dit weerspieël die Art Deco-tydperk se belangstelling in pret en *escapism*/ontvlugting. ☑ Aan die ander kant is die Kuns- en Kunsvlyt-handsak 'n leerhandsak wat 'n variasie van natuurlike herhalende blompatrone. ☑ Hierdie reliëfpatrone voeg 'n variasie en kontras tot die algehele gevoel van die handsak. ☑ Hierdie beklemtoning van natuurlike teksture en kleure is tipies van die Kuns- en Kunsvlyt-tydperk beweging se belangstelling in die gebruik van natuurlike materiaal om handgemaakte produkte mee te skep. ☑

Krediteer enige ander geldige stellings.

V.4.2 VLAK	KOGNITIEWE VAARDIGHEDE	GEWIGS- TOEKENNING	VRAE	PUNTE (10)
Laer Orde	Onthou, Herroep, Herken, Noem	30%	4.2	1
	Verstaan, Verduidelik, Beskryf, Klassifiseer		4.2	2
Middel Orde	Toepas, Implementeer, Organiseer	40%	4.2	4
Hoër Orde	Analiseer, Vergelyk, Interpreteer	30%	4.2	1
	Evalueer, Reflekteer, Beoordeel		4.2	1
	Skep, Sintetiseer, Regverdig		4.2	1

TOTAAL AFDELING B: 30

AFDELING C: SOSIOKULTURELE/OMGEWINGS- EN VOLHOUBARE KONTEKS**VRAAG 5 [20 punte]****BEANTWOORD ÓF VRAAG 5.1 ÓF VRAAG 5.2.****5.1 (Ken 20 punte toe)****5.1.1 (Ken 3 punte toe)**

Die beeldgebruik in die plakkaat in FIGUUR K hierbo is suksesvol in die oordra van die *bully*/boelie-konsep deur die gebruik van jukstaposisionering van die beeld van die laggende gesig en die vuus wat tande voorstel. ☒ Die kombinasie van die twee beelde dra die boodskap oor dat dié wat kyk en lag net so skuldig is as die boelie. ☒ Die vuus wat by die mond uitkom, het 'n metaalring aan een vinger wat dien as 'n visuele metafoor wat die lag en spot vergelyk met wanneer 'n vuus met 'n ring iemand tref, dit is nie alleenlik pynlik nie, maar los ook bloukolle/snymerke. ☒

5.1.2 (Ken 3 punte toe)**Mening 1: Ja**

Ja, die tipografie wat in die figuur hierbo gebruik is, dra die *anti-bullying*/anti-boelie-boodskap suksesvol oor. Die letters is wit, dit gebruik die grootste gedeelte van die plakkaat en het skerp mesagtige kante. ☒ Die tipografie is ook uitdrukkingsvol met 'n handgemaakte kwaliteit wat nie gevind word in die masjienpresisie van simmetriese digitale uitvoering nie. ☒ Die tipografie omring die mond, dus maak dit die mond die fokuspunt van die plakkaat, en beklemtoon ook die pyn veroorsaak deur die woorde wat tydens 'n geboelie gebruik word. ☒ Op die manier wys die plakkaat dat 'n geboelie nie net fisies kan wees nie, maar ook verbaal en op aksie gebaseer kan wees. ☒

Mening 2: Nee

Die tipografie domineer die plakkaat op 'n kinderlike, ☒ speelvolle wyse wat baie moeilik is om te lees. ☒ Met hierdie mening is die kinderlike gehalte van die tipografie moeilik om met die beeldgebruik en die boodskap van die plakkaat in verband te bring, m.a.w. die vroulike volwasse hand wat uit die oop mensemond kom, word 'n visuele metafoor vir tande. ☒

Krediteer enige ander geldige stellings.

5.1.3 (Ken 14 punte in totaal toe)

(Ken 7 punte per gevallestudie toe)

Ken 1 punt vir die naam van die ontwerper en die naam van die produk toe

EEN KONTEMPORÊRE SUID-AFRIKAANSE ONTWERPER/
ONTWERPGROEP:

Matsidiso, Kaapstad. Handgemaakte, skoene en handsakke geskep met leer en ander natuurlike tekstiele. ☒

Hierdie skoene is van handgemaakte leer; daar is geen pare wat presies dieselfde is nie, omdat die leer effens verskil as gevolg van verskillende variasies, teksture en tonale waardes wat in leer voorkom. ☒

Matsidiso, The Akeelah (Metallic Gold) ☒

Algemene doelstellings, invloede en sosiokulturele kwessies

Die Matsidiso Akeelah is 'n metaalagtige goue handgemaakte sandaal vir volwasse vroue. ☒ Die handgemaakte **invloed** van die Akeelah-sandaal pak **sosiale verantwoordelikhede** aan deur die skepping van werksgeleenthede wat individue met bemarkingsvaardighede bemagtig om skoene met die hand te maak. ☒ Boonop word 5 persent van die wins van elke skoen wat verkoop word, teruggeploeg om Matsidiso se werkers te help om hul lewenstandaard te verhoog. ☒ Op hierdie wyse het Matsidiso **ten doel** om die **sosio-ekonomiese** welsyn van sy werkers te verbeter, armoede te laat afneem, hulp te verleen om hul kinders 'n beter opvoeding te gee, bo die broodlyn te leef en die verskaffing van behuising en gesonde maaltye vir hul gesinne. ☒

EEN INTERNASIONALE ONTWERPER/ONTWERPGROEP:

Optima KV ontwerpmaatskappy, **Harnessing the Power of Poo: Pig Waste Becomes Electricity**/Varkmis Word Elektrisiteit (Anaërobiese bio-verteeders wat bio-gas uit varkmis skep), Noord-Carolina, 1999. ☒

Varkplase is 'n gesondheidsteiken vir omgewingshofsake deur bure en nuwingsgewende groepe as gevolg van die reuk wat met varkmis geassosieer word. ☒ Optima KV se **doel** is om alles wat van varkplase afkom doeltreffend te benut. Dit sluit in die beheer van die afvalproduk se vrystelling van 65 persent metaangas, 'n hoogs vlambare gas. ☒ Metaan is 'n kweekhuisgas wat 21 keer sterker as koolstofdioksied is wat GHG [kweekhuisgas]uitlatings skep, en die hernubare energie gegenereer deur hierdie stelsel verskaf hernubare energiekrediete. ☒ Die behoefte om 'n alternatiewe energiebron te skep, wat elektrisiteitskoste op plase sny, is ook sterk **beïnvloed** deur die ontwerp van die anaërobiese bio-verteeders deur Optima KV. ☒

Optima KV se doel is om met behulp van die afval-na-brandstofprojek varkmis, wat voorheen riviere en strome besoedel het, te gebruik. ☒ Die verteeders hou afval in verhitte, lugdigte tenks, wat ideale groeitoestande vir bakterie skep wat die mis verbruik en metaangas vrystel. ☒ Die verteeders versamel die vrygestelde gas en die operateurs van die verteeders besorg die gas by 'n gaskragstasie, waar dit verbrand word om elektrisiteit te produseer. ☒ Optima KV sal die

verteeders bou en bestuur. ☒ Die stelsel is nie baie ingewikkeld nie en kan baie meer voordele inhou as net energieproduksie en omgewingsbewing.☒

Die koolstof-neutraalgas sal dan in 'n hoofgaspyplyn gepomp word wat die kragstasies in die gebied sal voorsien. ☒ Onder Noord-Carolina se Renewable Energy and Efficiency Portfolio Standard, word die kragstasie verplig om 'n gedeelte van hul hernubare energie van varkmis te maak.

V.5.1 VLAK	KOGNITIEWE VAARDIGHEDE	GEWIGS- TOEKENNING	VRAE	PUNTE (20)
Laer Orde	Onthou, Herroep, Herken, Noem	30%	5.1.1 5.1.3	1 4
	Verstaan, Verduidelik, Beskryf, Klassifiseer		5.1.2	1
Middel Orde	Toepas, Implementeer, Organiseer	40%	5.1.1 5.1.2 5.1.3	2 1 5
Hoër Orde	Analiseer, Vergelyk, Interpreteer	30%	5.1.2	1
	Evalueer, Reflekteer, Beoordeel		5.1.2	4
	Skep, Sintetiseer, Regverdig		5.1.2	1

OF

5.2 (Ken 20 punte toe)

5.2.1 (Ken 2 punte toe)



Die voorwerpe in FIGUUR L hierbo is beide ontwerp en kunsvlyt omdat hulle met die hand geskep is met die handgebaseerde tradisionele tegniek van kralewerk, gekombineer met metaaldraad vir 'n kontemporêre toepassing. ☒ Die skepping van die voorwerpe word met inagneming van voorkoms, om esteties aantreklik te wees ☒ en beklemtoning van funksionaliteit geskep.☒

Krediteer enige ander geldige stellings.

5.2.2 (Ken 8 punte toe) (Ken 1 punt toe vir die naam van die gemeenskap wat die ontwerp produseer)

Ndebele-kralewerk: Ndebele-vrouens is bekend vir hulle hoogs produserende kralewerk. ☒ **Histories** is kralewerk gebruik om vrugbaarheidspop/*fertility doll* te maak, soortgelyke poppe word ook deur tradisionele genesers gebruik. ☒

Funksie en die Rol: Die vrugbaarheidspoppe is gewoonlik in die geheim deur die ouma aan moederskant geskep en aan die jong bruid gegee wanneer sy haar hut na die huwelikseremonie, binnegaan. ☒ Vrugbaarheid is uiters belangrik vir die Ndebele. Volgens tradisie moet die pop na die geboorte van die derde kind weggegee of vernietig word. Dit word as teenspoed beskou om die pop langer te hou. ☒ Die pop het gedetailleerde kralewerk gehad wat 'n miniatuur voorbeeld was van 'n volwasse vrou se volledige kraleklerekas. ☒ Kralewerk is ook gebruik vir die dik krallerolle wat om die bene gedra is, dit is ook gebruik op die voorskote van jong ongetroude meisies en op die Ndebele-troukemberse en -sluiers. ☒ In hierdie konteks word kralewerk gebruik vir seremoniële doeleindes en as 'n aanduiding van sosiale of huwelikstatus. ☒

Die poppe is uit krale, ☒ kleurvolle materiaal, ☒ metaalringe gemaak en met stoffering gestop. ☒

Kenmerkend het hierdie Ndebele-poppe gewoonlik izigolwani, groot krallerolle wat om die nek, arms, bene en middel gedra word, saam met nekrolle en kopbande. ☒ Die geometriese patrone op die Ndebele-kralewerk is soortgelyk aan die patrone wat in die Ndebele-muurskilderye gevind word. ☒ Die baie ou Ndebele-vrugbaarheidspoppe was kort, mollig en baie rond; volgens tradisie, hoe meer mollig/vet sy was, hoe meer vrugbaar is sy beskou. ☒ Kontemporêre poppe is egter slanker en langer in vergelyking en hoef nie die dik krallerolle om die arms, middel en bene te dra nie. ☒ Op hierdie wyse, is die kontemporêre poppe meer verteenwoordigend van die menslike figuur. ☒

5.2.3 (Ken 10 punte toe)



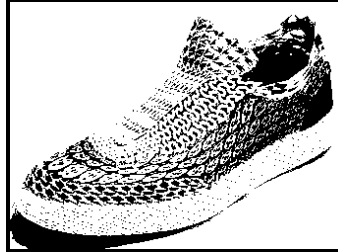
Tsakani Mashaba van Hanethop in Kaapstad, se **doel** is om plaaslike materiaal met antieke Afrika-tegnieke en kontemporêre ontwerp te verenig. ☒ Haar hoof**doelstelling** is om idees wat op Afrika fokus uit te druk met die gebruik van modevoorwerpe wat beperkte opslae is en vinnig verkoop. ☒ Haar werk word **beïnvloed** deur 'n behoefte om inheemse tradisionele kunshandvlyttegnieke in Suid-Afrika te laat herleef en om gewone Afrika-kuns in modieuse modebykomstighede te verander wat in eerstewêreldlande gesog is. ☒

Die Ndebele geïnspireerde naweektas, is handgemaak met taankleur en wit leer. ☒ Die naweektas is versier met patrone van Ndebele-muurskilderye. ☒ Die patrone gebruik het liggeel, bruin, swart, ligblou en soms 'pantone' blou kleure. ☒ Die fatsoene is 'n kontras van geometriese, sirkel- en hoekige vorms. ☒

Mashaba werk met meesterkunshandwerkers en -wewers in Johannesburg, Dakar en Kaapstad. ☒ Dit verskaf werk aan die bogenoemde kunshandwerkers sodat hulle vir hulle gesinne kan sorg. ☒ Mashaba gebruik ook kontemporêre toepassing van inheemse tradisionele kunshandwerk as 'n manier om die vaardighede van die Afrika-kontinent te behou ☒, en dus laat dit die Afrika-ontwerp-ekosisteem in Suid-Afrika floreer. ☒

Krediteer enige ander geldige stellings.

V.5.2 VLAK	KOGNITIEWE VAARDIGHEDE	GEWIGS- TOEKENNING	VRAE	PUNTE (20)
Laer Orde	Onthou, Herroep, Herken, Noem	30%	5.2.1	1
	Verstaan, Verduidelik, Beskryf, Klassifiseer		5.2.2	1
			5.2.1	1
			5.2.2	1
			5.2.3	2
Middel Orde	Toepas, Implementeer, Organiseer	40%	5.2.2	4
			5.2.3	4
Hoër Orde	Analiseer, Vergelyk, Interpreteer	30%	5.2.2	2
	Evalueer, Reflekteer		5.2.3	2
	Skep, Sintetiseer, Regverdig		5.2.3	2

VRAAG 6**6.1 [20 punte]****6.1.1 (Ken 4 punte toe)**

Die *Adidas/Parley sneaker*/tekkie vervaardigingsproses en benadering kan positiewe oplossings skep. Een van die oplossings is om metaal of **herwinde plastiek** te meng vir 'n liggewigkonstruksie met hoë meganiese eise. ☒ Die proses verlaag ook koste en verkelin die koolstofvoetspoor wat met die vervaardiging geassosieer word. Adidas werk saam met PARLEY om te voorkom dat plastiek in ons oseane beland deur omgewingsvriendelike ontwerpe te skep. ☒

As gevolg van Adidas se besluit om die natuur na te boots en die konsep van **biomimikrie** toe te pas, kan die tekkies se strukturele eienskappe aangepas word om aan die presiese ideale eienskappe, soos sterkte, gewig, buigbaarheid, energie-absorpsie en duursaamheid te voldoen. ☒ Biomimikrie word vir die skep van 'n wye reeks materiaal gebruik om produkte te skep, van mediese implantings tot onderdele van 'n vliegtuigvlerk. ☒ Die seilskoel is duidelik geïnspireer deur die osean met duidelike verwysing na koraal, visskubbe, visvinne en visbeenstrukture, suiers op seekattentakels, ens. ☒

6.1.2 (Ken 2 punte toe)

Nie-bioafbreekbare materiaal breek nie in die natuurlike omgewing af nie. ☒ Dus het hierdie materiaal 'n negatiewe impak op die omgewing omdat dit bydra tot omgewingsbesoedeling en 'n gesondheidsrisiko is. ☒ Op hierdie manier kan materiaal wat nie-bioafbreekbaar is nie, ons koolstofvoetspoor verhoog.

Krediteer enige ander geldige stellings.

6.2 Ken 14 punte in totaal toe
(Ken 7 punte per gevallestudie toe)
(Ken 1 punt vir die naam van die ontwerper en die produk toe)

VOORBEELD VAN 'N SUID-AFRIKAANSE ONTWERPER:



We Care Collective, die bamboesstrooitjie. ☒

We Care Collective poog om die omgewingsprobleem van plastiekstrooitjie-besoedeling in Suid-Afrika op te los omdat plastiek een van die langdurigste bedreigings van ons omgewing is. ☒ Dit is omdat plastiek nie-bioafbreekbaar is, dit disintegreer nie. ☒ Enkelgebruik-plastiekstrooitjies bevat BPA en skei toksien af wanneer hulle weer gebruik word of weggegooi word. ☒

Die bamboesstrooitjies is 'n volhoubare alternatief vir die plastiekstrooitjie. ☒ Die bamboes strooitjies is stewig, en kan ook gebruik word om skemerkelkies te roer en op hierdie manier is hulle multifunksioneel. ☒

Die strooitjies is gemaak van bamboes wat herbruikbaar, organies en bioafbreekbaar is. ☒ Bamboes groei vinnig en op hierdie manier is dit 'n volhoubare materiaal, skottelgoedwasserveilig en bekostigbaar. ☒ Die strooitjies is verkrygbaar in pakkies van tien, en verpak in 'n bioafbreekbare, herbruikbare, organiese verpakking. ☒ Die bamboesstrooitjies het 'n positiewe impak op die omgewing omdat dit potensiaal plastiekbesoedeling verminder en op hierdie wyse die koolstofvoetspoor verklein. ☒

VOORBEELD VAN 'N INTERNASIONALE ONTWERPER:



The Truth behind Exotic Skins deur Ogilvy en Mather, Asië. ☒

Ogilvy en Mather pak die misbruik van reptielvel vir modebykomstighede deur *guerrilla*-bemarking aan. Dit beteken die gebruik van skoktaktieke om 'n reaksie te ontlok om bewustheid te skep oor die misbruik van reptiele vir hul luukse, eksotiese leervelle deur die modebedryf, hoofsaaklik omdat die publiek geen begrip het van die hoeveelheid lyding wat reptiele ervaar voordat hulle in skoene, gordels en handsakke verander word nie. ☒ Ongeveer 700 000 krokodille word grootgemaak op 22 grootskaalse en 929 klein plasies regoor die land. In die natuur, kan krokodille 80 jaar oud word. Op krokodilplase word hulle egter vir hul velle op die ouderdom van drie geslag. ☒

Hierdie reptiele word in beknopte tenke of poele met verrottende, stinkende water grootgemaak. ☑ Die reptiele word geskiet of geweldig met hamers geslaan. Slang word oor die algemeen teen bome vasgespyker en hulle liggame word van kop tot stert oopgesny, terwyl hulle lewendig afgeslag word. Hulle vernielde binnegoed word dan weggegooi, maar omdat hulle 'n stadige metabolisme het, kan dit ure neem voordat die slang vrek. ☑ Akkedisse word dikwels onthoof, maar party wriemel steeds van erge pyn terwyl die vel van hulle liggame afgestroop word. ☑

Die veldtog was 'n uitstalling in een van Bangkok se gewildste inkopiesentrums wat as 'n luukse leer-opskietwinkel (*pop-up shop*) voorgekom het waarbinne daar baie versteekte verrassings was. ☑ Wanneer kliënte handsakke, baadjies en ander produkte oopgemaak het, het hulle 'n skyndierehart, wat klop, binne-in gesien. Dit illustreer hoeveel reptiele lewendig geslag en gelos word om van ontwatering te vrek, wat ure of dae kan neem. ☑ Die winkelassistente was byderhand om kalmeermiddels en inligting oor die uitstalling en die veldtogbesonderhede te verskaf. ☑

Krediteer enige ander geldige stellings.

V.6 VLAK	KOGNITIEWE VAARDIGHEDE	GEWIGS- TOEKENNING	VRAE	PUNTE (20)
Laer Orde	Onthou, Herroep, Herken, Noem	30%	6.1.1 6.2	1 2
	Verstaan, Verduidelik, Beskryf, Klassifiseer		6.1.1 6.1.2	1 2
Middel Orde	Toepas, Implementeer, Organiseer	40%	6.1.1 6.2	2 6
Hoër Orde	Analiseer, Vergelyk, Interpreteer	30%	6.2	2
	Evalueer, Reflekteer, Beoordeel		6.2	2
	Skep, Sintetiseer, Regverdig		6.2	2

TOTAAL AFDELING C: 40
GROOTTOTAAL: 100